



*„Betreuende Grundschule“ der VG Brohltal
an der Grundschule Burgbrohl*



Was ist die Betreuende Grundschule?

Die „Betreuende Grundschule“ (BGS) ermöglicht den Eltern, ihr Kind nach dem Unterricht betreuen zu lassen. Diese Betreuung ist keine Fortsetzung des Unterrichts und keine pädagogische Fördermaßnahme. Sie ist vielmehr ein Angebot der Verbandsgemeinde Brohltal, in dessen Rahmen die Kinder spielen, lesen, basteln oder anderen Beschäftigungen nachgehen können. Auch haben sie in festgelegten Zeiträumen die Möglichkeit, ihre Hausaufgaben zu erledigen und gemeinsam zu Mittag zu essen oder an angeleiteten Gruppenaktivitäten teilzunehmen.

Das Personal

Betreut werden die Kinder derzeit von den zwei Betreuungskräften Frau Kroh, und Frau Vielhauer. Bei Fragen, Anregungen oder Kritik, wenden Sie sich bitte immer zuerst an die Betreuungskräfte selber.



Die Betreuungszeiten

12:05 Uhr - 13:00 Uhr

Betreuung der Kinder des 1. und 2. Schuljahres nach Unterrichtsschluss.

13:00 Uhr - 14:00 Uhr

Die Kinder der 3. und 4. Jahrgangstufen kommen nach Unterrichtsschluss zur Betreuung hinzu.

Gemeinsam wird das Mittagessen eingenommen.

14:00 Uhr - 15:00 Uhr

Hausaufgabenzeit

15:00 Uhr - 15:30 / 15:45 Uhr

Ende der Betreuungszeit / Abholung

Unsere Buskinder räumen bereits um 15:30 Uhr auf und werden von einer Betreuerin zur Bushaltestelle begleitet.

Alle anderen Kinder räumen ab 15:45 Uhr auf und können dann bis 16:00 Uhr abgeholt werden bzw. nach Abgabe der schriftlichen Einverständniserklärung alleine nach Hause gehen.



Ablauf

Mittagsbetreuung

Die Kinder der 1. Und 2. Klassen werden um 12:05 Uhr im Flur des 1. Schuljahres in Empfang genommen.

In dieser Stunde haben die Kinder die Möglichkeit frei zu spielen, zu lesen oder zu basteln, um sich vom Schulvormittag zu erholen.

Unsere Erfahrung hat gezeigt, dass sich die Kinder in dieser Zeit gerne im freien, gemeinsamen Spiel vom Schulvormittag erholen möchten. Natürlich bieten unsere Betreuungskräfte den Kindern in dieser Zeit gemeinsame Brettspiele, Vorlesezeit oder kleinere Bastelarbeiten an, orientieren sich dabei aber am Bedarf der Kinder. Hausaufgaben können in dieser Zeit jedoch nicht erledigt werden!

Mittagessen



Mit dem gemeinsamen Mittagessen in der BGS verbinden wir auch einen pädagogischen Auftrag. Er umfasst die Beaufsichtigung der Schülerinnen und Schüler in dieser Zeit und die Ausgestaltung des sozialen Miteinanders bis hin zur Vermittlung von Tisch- und Esskultur. Wir sind der

Auffassung, dass das Erlebnis des gemeinsamen Mittagessens nicht nur die Kommunikation zwischen den Schülerinnen und Schülern verbessert, sondern auch das Einüben sozialer Kompetenzen fördert. Daher haben wir diese Zeit wie folgt strukturiert:



- Vor dem Mittagessen werden die Kinder angehalten, zur Toilette zu gehen und sich gründlich die Hände zu waschen (Hygieneerziehung), damit während des Essens keine Unruhe durch ständige WC Gänge entsteht.
- Die Kinder sitzen mit max. 6 Kindern an einem Tisch.
- Die Kinder behalten jeden Tag den gleichen Sitzplatz bei. Aus hygienischen und organisatorischen Gründen, erfolgt die Essensausgabe durch die Betreuerinnen.
- Jede Tischgruppe geht gemeinsam zur Essensausgabe.
- Sitzen alle Kinder am Tisch, beginnen wir das gemeinsame Essen mit einem Tischritual (Die Kinder fassen sich an den Händen und sprechen gemeinsam zB. „Piep, piep, piep, wir haben uns alle lieb, guten Appetit)
- Jedes Kind hat die Möglichkeit, Essen nachzuholen. Dabei gilt die Regel: Erst mal weniger nachholen und lieber ein drittes Mal gehen, bevor Essen weggeschmissen werden muss. Grundsätzlich möchten wir den Kindern beibringen, ihr Hungergefühl einschätzen zu können und sich entsprechend viel bzw. wenig auf den Teller geben zu lassen.
- Um die Kinder für neue Geschmackserlebnisse zu sensibilisieren, werden die Kinder mit Miniportionen beständig zum Probieren aufgefordert. „Mag ich nicht!“ ohne probiert zu haben, gibt es bei uns nicht! Dahinter steckt die Überzeugung, dass Kinder immer wieder geschmacklich mit Neuem in Kontakt kommen müssen, um nach einigen Malen vielleicht doch festzustellen, dass ihnen ein zuvor verschmähtes Gemüse vielleicht doch schmeckt. Und dennoch: Wir werden bei unserem Bestreben selbstverständlich keinem Kind Zwang antun!
- Beim Nachtisch wird genauso verfahren, wie beim Hauptgang. Jedes Kind darf sich 2 mal Nachtisch nachholen.
- Jede Tischgruppe räumt gemeinsam ihr Geschirr ab.





Hausaufgabenbetreuung

Ab 14:00 Uhr haben die Kinder die Möglichkeit, Ihre Hausaufgaben zu erledigen. Wir legen Wert darauf, dass die Kinder in dieser Zeit leise, selbständig arbeiten. Für Fragen und Hilfestellungen stehen unsere Betreuungskräfte zur Verfügung. Wir helfen den Kindern dabei, die Hausaufgabenzeit sinnvoll zu nutzen. Benötigen Kinder jedoch mehr Zeit zur Erledigung der Hausaufgaben, müssen diese dann zu Hause fertig gestellt werden. Sollte dies regelmäßig vorkommen, sollten Sie das Gespräch mit den Betreuerinnen und/oder den Lehrerinnen ihrer Kinder suchen, um gemeinsam nach Ursachen und einer Lösung zu suchen.

Während der Hausaufgabenzeit sind immer zwei Betreuerinnen vor Ort, so dass wir die Gruppen bei Bedarf aufteilen, und jedem Kind gerecht werden können.

Kinder, die ihre Hausaufgaben vor Ablauf der Stunde beendet haben, können sich leise im Spielraum oder in Workshops beschäftigen. Pro Woche wird ein Workshop zu verschiedenen Themen angeboten.

Nachmittagsbetreuung



In dieser Zeit bieten wir den Kindern verstärkt angeleitete Betätigungen an. Dies können Bastelarbeiten, gemeinsame Brettspiele, Rollenspiele oder angeleitete Spiele auf dem Pausenhof sein. Wichtig ist es uns in dieser Zeit, die Kinder zu einem gemeinsamen Tun anzuleiten, ihnen nach Möglichkeit Bewegungsangebote zu bieten oder ihre Kreativität anzuregen. Zum gemeinsamen Tun gehört am Ende auch das Aufräumen unserer Räume, so dass die Kinder ein Verantwortungsgefühl für Ihre Lern- und Spielumgebung entwickeln.



Organisatorisches

Trinken

- Kinder bringen eine gefüllte Trinkflaschen von zu Hause mit.
- Die Betreuerinnen sammeln am Anfang des Schuljahres 3 € pro Kind ein. Davon kaufen sie Wasser, welches den Kindern zur Verfügung steht, wenn das mitgebrachte Getränk nicht reicht.
- Falls das Geld nicht für das gesamte Schuljahr ausreicht, wird ggf. nochmal nachgesammelt.

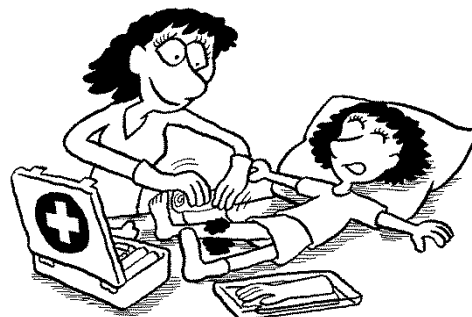
An- und Abmeldung zum Mittagessen



An und Abmeldungen zum Mittagessen müssen **bis spätestens 12:00 Uhr am Vortag** erfolgen, da danach das Essen für den Folgetag bestellt wird. Dies gilt besonders für Kinder, die nicht regelmäßig an der Betreuung teilnehmen. Werden die Kinder verspätet oder nicht abgemeldet, wird Ihnen das Essen in Rechnung gestellt. Bitte wenden Sie sich zur Abmeldung des Mittagessens telefonisch oder per Whats App direkt an Frau Kroh.

Krankmeldungen

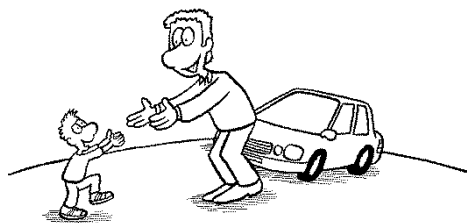
Kann Ihr Kind einmal nicht an der Betreuung teilnehmen, müssen Sie es bitte bei den Betreuungskräften abmelden (Frau Kroh). Insbesondere bei planbarer Abwesenheit von Essenskindern muss frühzeitig Bescheid gegeben werden, da bestellte Essen immer bezahlt werden müssen.





Abholung

Um den Ablauf der einzelnen Sequenzen nicht zu stören, können die Kinder jeweils nur zur vollen Stunde abgeholt werden. In der letzten Stunde ist das Abholen ab 15:45 Uhr möglich. Nach Absprache mit den Betreuungskräften können in Ausnahmefällen alternative Absprachen am Morgen des betreffenden Tages getroffen werden. Bitte achten Sie darauf, Ihr Kind bis spätestens 16:00 Uhr abzuholen, da dies ansonsten für die Betreuungskräfte unbezahlte Mehrarbeit bedeutet. **Bitte beachten Sie:** Das Befahren des Schulhofes ist für Unbefugte grundsätzlich untersagt!



Bitte verabreden Sie sich mit Ihrem Kind auf einem der drei Parkplätze in der Umgebung der Schule (Josefsplatz, Feuerwehr, Schloss), insbesondere, wenn Sie Ihr Kind um 13:00 Uhr abholen. Dies vermeidet ein zu hohes Verkehrsaufkommen vor dem Schulgelände und reduziert die Unfallgefahr für unsere Schüler.

Wir begrüßen es, wenn Ihr Kind alleine zu Fuß nach Hause oder zu einem der oben genannten Parkplätze gehen darf. Dazu benötigen wir aber Ihr schriftliches Einverständnis. Ein entsprechendes Formular finden Sie am Ende dieser Broschüre.

Vor und nach den Ferien

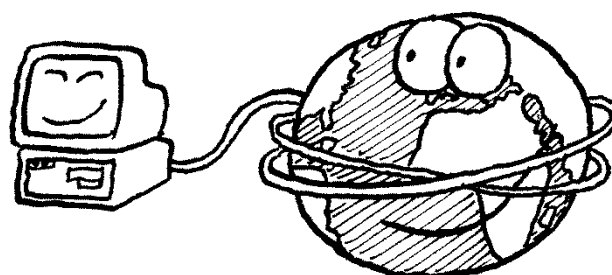
Die BGS findet grundsätzlich immer auch an den letzten Schultagen vor den Ferien statt. Eine Ausnahme bildet das Ende des Schuljahres. Am letzten Schultag vor den Sommerferien findet keine Betreuung am Nachmittag statt.

Nach den Sommerferien findet die betreuende Grundschule ab dem ersten Schultag statt, jedoch ohne Mittagessen. Bitte geben Sie Ihrem Kind daher eine größere Lunchbox mit, sollte es an diesem Tag länger bleiben. Am ersten Schultag kann dann das Essen für die Folgetage bestellt werden. Essen gibt es ab Dienstag.



An- und Abmeldung

Anmeldeformulare finden Sie auf unserer Homepage unter www.grundschule-burgbrohl.de/unsere-schule/betreuende-grundschule



Außerdem bekommen Sie diese in unserem Sekretariat von unserer Sekretärin Frau Baldus.

Ausgefüllte Anmeldeformulare und Einzugsermächtigungen geben Sie bitte in der VG Brohltal bei Frau Fischer ab.

Wichtig! Ihr Kind kann von uns nicht länger betreut werden, als es angemeldet ist, da der Versicherungsschutz mit Überschreiten der vereinbarten Betreuungszeit entfällt. Daher holen Sie Ihr Kind bitte immer pünktlich ab oder vereinbaren Sie mit Ihm einen Treffpunkt außerhalb des Schulgeländes, an dem es auf Sie wartet. Fußgänger werden pünktlich zu den vereinbarten Zeiten aus der Betreuung entlassen.



Kosten

Die Kosten der für die Betreuung sind wie folgt gestaffelt:



Für die Stunde von 12:05 bis 13:00 Uhr
11€ / Monat

Jede weitere Stunde jeweils
13,50€ / Monat

Das bedeutet: Melden Sie Ihr Kind für die Zeit von 12:05 – 16:00 Uhr an, wird ein Beitrag von 51,50€ / Monat fällig, egal wie oft Ihr Kind dieses Angebot nutzt.

Der Beitrag für das Mittagessen beläuft sich auf 3,50€ pro Mahlzeit. Die Teilnahme ist freiwillig. Alternativ kann auch eine Lunchbox mitgegeben werden.

Einverständniserklärung & Kontaktdaten

Bitte füllen Sie das im Mittelteil angehängte Formular „Angaben zu Betreuung und Kontaktdaten“ aus und geben diese mit Ihrer Anmeldung im Sekretariat ab. Dies sind wichtige Informationen für die Betreuerinnen und auch die Lehrkräfte, daher kann Ihr Kind ohne die Vorlage dieses Formulars nicht für die BGS angemeldet werden.





Gespräche sind uns wichtig!

Unser Betreuungsteam trifft sich alle zwei Wochen zu Teamgesprächen. Monatlich findet eine Teamsitzung gemeinsam mit der Schulleitung statt.



Für Fragen, Anregungen und konstruktive Kritik stehen Ihnen die Betreuungskräfte jederzeit zur Verfügung. Wir wollen, dass sich Ihre Kinder bei uns wohl fühlen. Daher sprechen Sie uns bitte an, wenn es etwas zu klären gibt.

Bei größerem Gesprächsbedarf bitten wir darum, vorab einen Termin zu vereinbaren, da dazu während der Betreuung keine Zeit ist.

Zuständigkeiten

Erste Ansprechpartner sind die Betreuungskräfte. In allen Belangen des täglichen BGS Betriebes wenden Sie sich bitte zuerst an die Betreuungskräfte.

Für Fragen zu An- oder Abmeldung von der BGS und/oder vom Mittagessen sowie zur Bezahlung wenden Sie sich bitte an die VG Brohltal, vertreten durch Frau Fischer: Tel.: 02636 9740-110 Email: jennifer.fischer@brohltal.de

Für weitergehende organisatorische Fragen, Anregungen und Kritik, wenden Sie sich bitte an die Schulleitung, vertreten durch unseren Konrektor Herrn Schick: Tel: 02636 2056 Email: t.schick@grundschule-burgbrohl.de





Alle Informationen dieser Broschüre finden Sie auch auf unserer Homepage in der Rubrik Unsere Schule / Betreuende Grundschule der VG unter

www.grundschule-burgbrohl.de

Hinweise zum Schluss

Diese Broschüre ist in Zusammenarbeit zwischen den Betreuungskräften der „Betreuenden Grundschule“ und der Schulleitung der Grundschule Burgbrohl, vertreten durch Konrektor Tobias Schick, entstanden.

Die Zeichnungen dieser Broschüre entstammen der Sammlung „Mehr als 1500 Illustrationen von Werner „Tiki“ Küstenmacher“ des Beratungsdienstes „simlify your life“.